



**Программа настройки
радиоканального приёмника «RDК1»**

Руководство пользователя

1. Подключение к приёмнику «RDK1»

Скачайте программу настройки «RDK1» с сайта компании «Ритм» из раздела «Документация и программы» **Радиоканальный приёмник "RDK1" ⇒ Программы ⇒ Программа настройки радиоканального приёмника "RDK1"** или загрузите её с диска.

Соедините приёмник «RDK1» с компьютером кабелем программирования «Ритм USB-2».

Подайте питание на приёмник.

Запустите программу настройки и нажмите кнопку «Подключиться» в левом верхнем углу окна.

Программа предложит вам выбрать COM-порт. Определите номер порта в диспетчере устройств вашего компьютера (найдите в списке драйвер Silicon Labs CP210x USB to UART Bridge) (Рис.1).

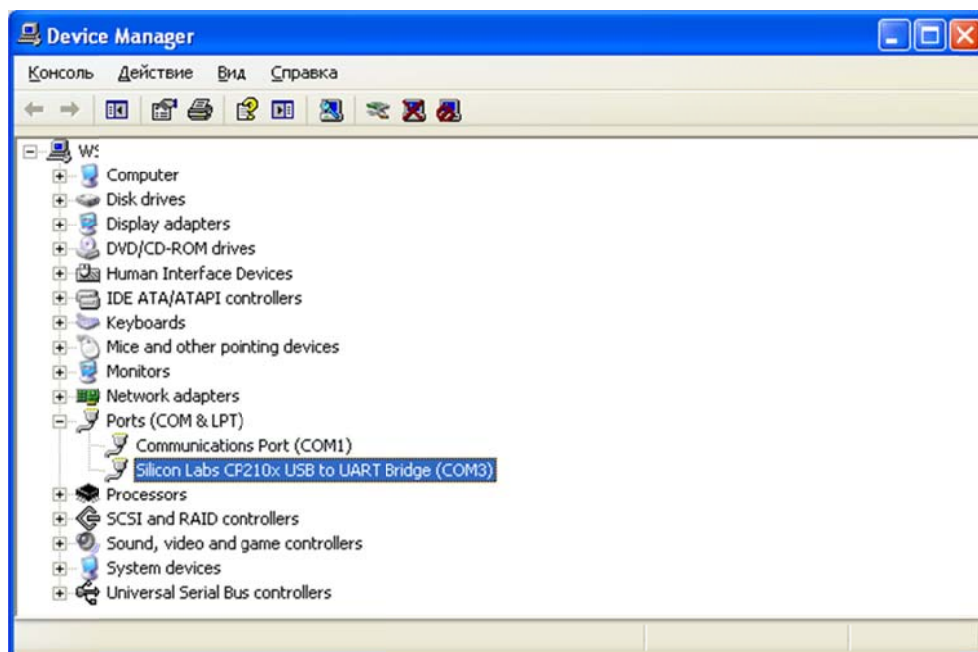


Рис.1

В нашем случае — COM3*. Выберите его в окне «Соединение» (Рис.2). Нажмите «ОК».

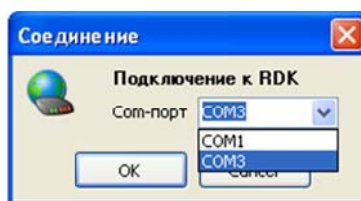


Рис.2

*В вашей системе номер COM-порта может быть иным.

2. Настройка характеристик радиосистемы

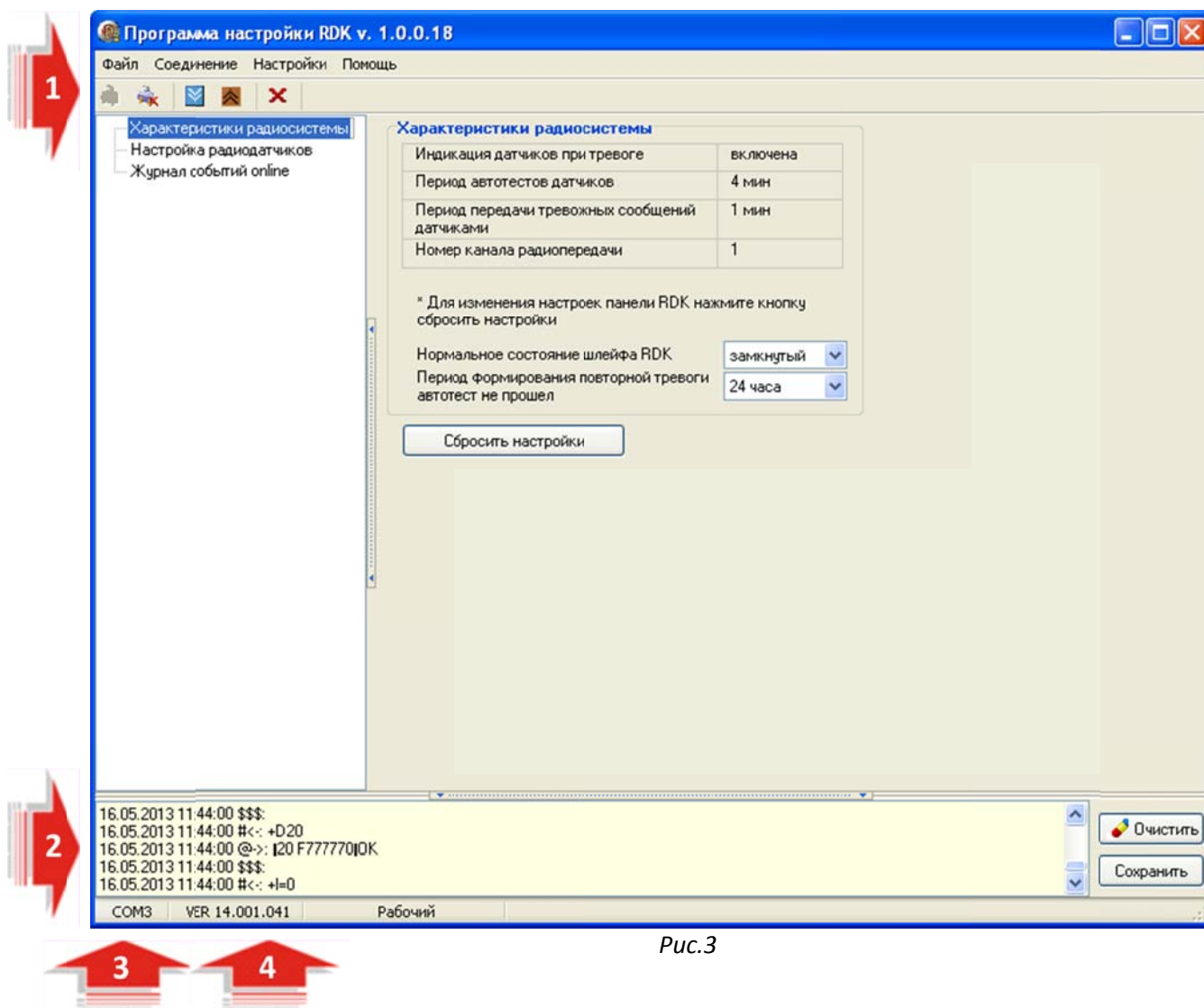





Рис.3

1. Панель с кнопками управления.
2. Журнал обмена сообщениями между программой и панелью.
3. Номер COM-порта.
4. Номер версии прошивки.

Нажмите на кнопку  — прочитайте существующие настройки приёмника «RDK1» (Рис.3). Если вы хотите изменить настройки, нажмите клавишу  — вы сможете изменить режим индикации датчиков при тревоге и номер канала радиопередачи. Периоды автотестов датчиков (4 мин.) и передачи ими тревожных сообщений (1 мин.) изменить нельзя. Для записи настроек нажмите на кнопку .

Для очистки журнала обмена сообщениями между программой и панелью, или сохранения его в текстовом файле, нажмите на соответствующую клавишу справа.

3. Настройка радиодатчиков

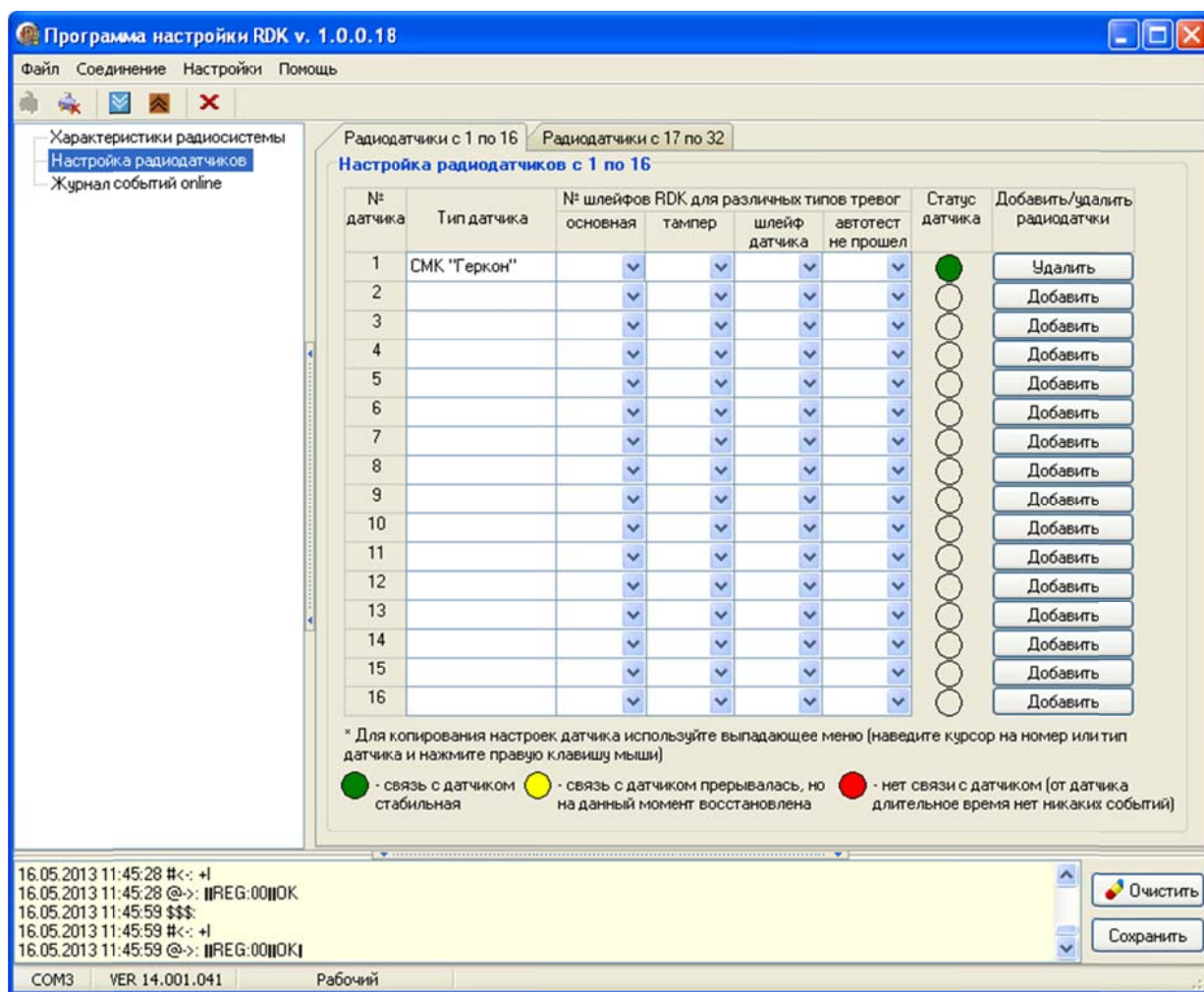


Рис.4

Переведите подключаемый датчик в режим добавления в радиосистему*. Вы можете добавить до 32 датчиков. Для добавления датчика нажмите . При правильном добавлении в окне программы настройки появится его название и отобразится статус (Рис.4).

После добавления датчика, если это необходимо, выведите датчик из режима добавления в радиосистему.

Настройте приёмник «RDK1» под каждый датчик: изменяя номера шлейфов для разных тревог, вы можете устанавливать чувствительность приёмника к определённым типам тревог. Например, вы можете отключить чувствительность приёмника к автотестам — при передаче датчиком автотеста, приёмник не будет реагировать на него как на событие.

*Подробнее о режиме добавления в радиосистему читайте в паспорте вашего датчика.

4. Журнал событий

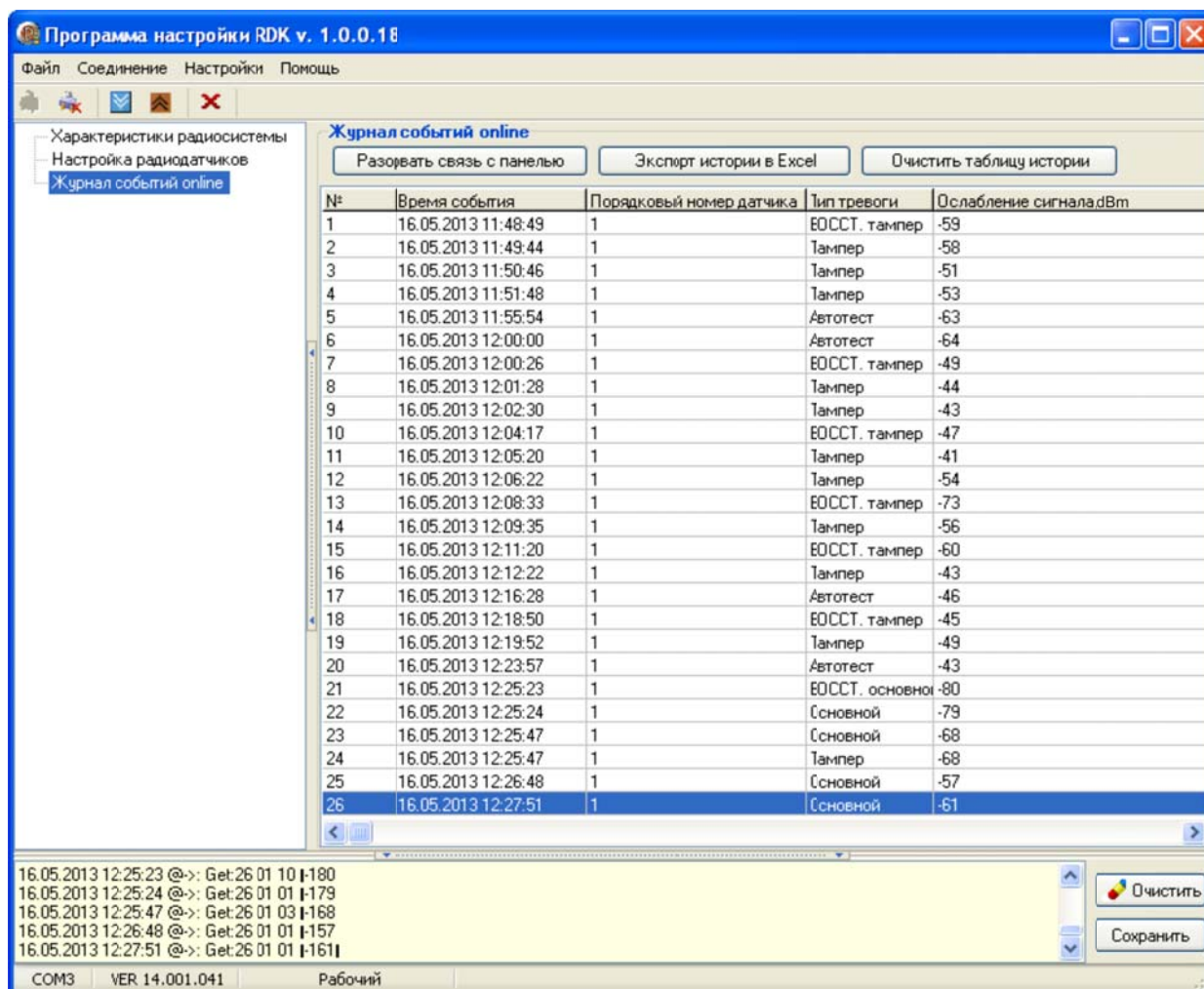


Рис.5

Для отображения журнала событий нажмите клавишу .

Журнал событий показывает события всех датчиков системы, дату и время, а также уровень сигнала (Рис.5).

Система регистрирует тревоги (события) нескольких типов: нарушение основного датчика, нарушение тампера, нарушение проводного шлейфа. Автотест также считается событием и фиксируется в журнале.

Если ослабление сигнала больше -85 dBm (например, -90 dBm), связь с датчиком может быть нестабильной. В таком случае, рекомендуется изменить положение датчика или приёмника, устранить возможные помехи связи датчика с приёмником, а также изменить положение антенны.

Вы можете экспортировать историю событий в файл .xls — нажмите кнопку .